

Le PDF pour l'impression numérique

Ce document reprend les principes de base nécessaires à l'utilisation optimale du format PDF et de l'outil Adobe correspondant – Acrobat – pour obtenir des fichiers adéquats en vue de leur transmission à un prestataire en impression numérique.

Ce document se base sur l'utilisation des logiciels de la suite Microsoft Office 2007 pour la bureautique, et Quark Xpress 7.3 et 8.12 (Mac et PC) pour la PAO professionnelle. Enfin, la version d'Acrobat décrite est la 9.0, mais les manipulations et copies d'écran sont quasiment identiques avec la version 8.0.

En préambule...

Bien que nous soyons conscients qu'il existe d'autres suites bureautique que celle de Microsoft et d'autres suites graphiques de celle d'Adobe, nous nous concentrons volontairement sur les deux acteurs principaux du marché. En effet, il est déjà quasiment impossible de faire le tour complet des problèmes et interrogations suscités par ces produits. De plus, le rôle d'un prestataire en impression (numérique ou offset) n'est pas de posséder tous les produits sources existants. Son rôle est d'optimiser son outil de production et d'inclure ses clients dans son flux de travail, afin que tous soient satisfaits du produit fini.

Introduction : ce que vous devez savoir

Les logiciels de bureautique comme ceux de la suite Microsoft (Word, Excel, PowerPoint, Publisher) n'utilisent pas les mêmes principes que les logiciels professionnels de PAO comme Quark Xpress, Adobe InDesign... En bureautique, les données couleur sont codées en RVB, comme les images affichées à l'écran. Une couleur résulte donc du mélange en trois couleurs qui sont le rouge, le vert et le bleu. En PAO, les documents sont codés en CMJN (CMYK pour la version anglaise) soit sur quatre couleurs. De même, les presses numériques et périphériques d'impression couleur utilisent quatre toners (CMJN). Il en résulte – pour les fichiers issus de logiciels de bureautique – une conversion donc un écart possible entre le rendu souhaité et l'imprimé.

Utilisateurs de bureautique, attention également aux images de différentes provenances et aux formats souvent inadaptés pour l'impression numérique :

- Fichiers GIF aux qualités médiocres souvent récupérés lors de consultation de pages web (limités à la diffusion sur le Web) ;
- Fichier JPEG trop basse définition (provenant par exemple d'appareils photos numérique)...

Enfin, notez que les logiciels de bureautique comme Word, Excel ou PowerPoint ne permettent pas de gérer l'impression à bords perdus ni les repères de coupes. Vous trouverez page suivante un tableau récapitulatif de ces différences entre logiciels.

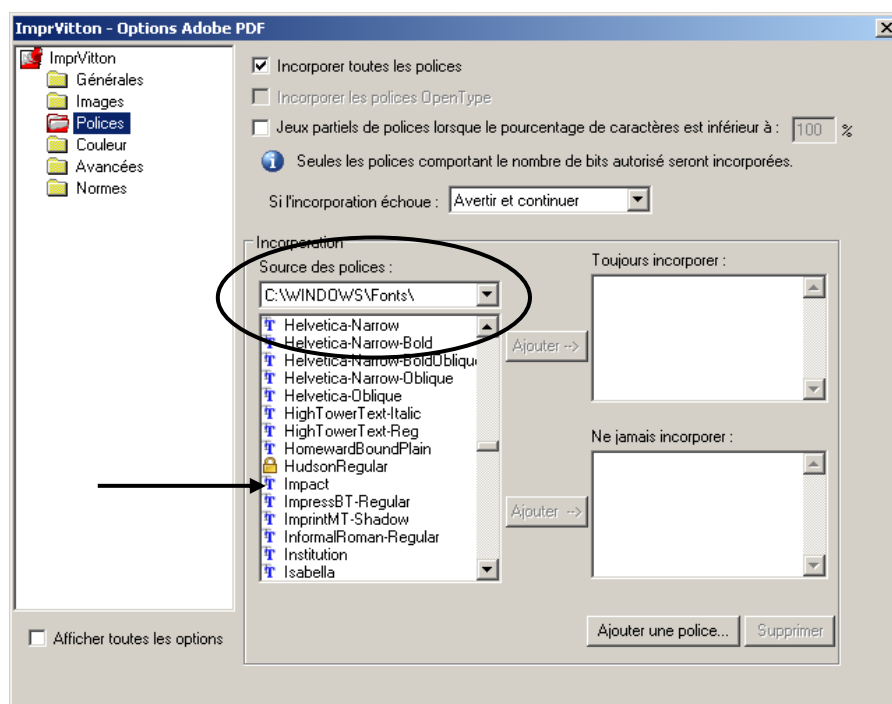
	Traitement de texte (Word)	Tableurs (Excel)	Présentation (PowerPoint)	Publication bureautique (Publisher)	PAO Professionnelle (Xpress, InDesign)
Support du CMJN	Non	Non	Non	Non	Oui
Gestion des débords	Non	Non	Non	Oui	Oui
Gestion des zones graphiques	Non	Non	Non	Non	Oui
Ajout de traits de coupe	Non	Non	Non	Oui	Oui
Fonctions de mise en page	Oui	Non	Non	Oui	Oui
Gestion formats natifs d'images	Non	Non	Non	Non	Oui
Séparations	Non	Non	Non	Non	Oui

1. A faire et à ne pas faire

Le premier point concerne les polices de caractères. Pensez systématiquement à incorporer les polices de caractères au fichier Postscript ou PDF et vérifier que Distiller ou l'imprimante AdobePDF effectue bien l'incorporation. Utilisez si nécessaire un fichier « joboptions » fourni sur notre site web. Sinon, utilisez le profil « Qualité supérieure » d'Acrobat.

Astuce

Attention, certaines polices True Type sont soumises à licence et il est impossible de les incorporer dans un quelconque fichier ! Si vous possédez Acrobat, il est possible, depuis la version 6.0, de repérer ces polices parmi celles de votre système. Démarez Distiller. Dans le menu PARAMETRES, choisissez la commande MODIFIER LES PARAMETRES ADOBE PDF. Sélectionner l'onglet « Polices ». Dans la liste « Source des polices », choisissez « C:\WINDOWS\Fonts ». Ce dossier est l'emplacement de stockage des polices systèmes Windows (polices True Type).



Si dans la liste, l'une des polices est précédé de l'icône du cadenas, elle n'est pas incorporable dans un fichier PDF (ou de tout autre type). Ne l'utilisez pas !

Le second point concerne les images. Préférez des images à la résolution comprise entre 300 et 600 DPI aux fichiers récupérés sur le web. A nouveau, veillez à utiliser le profil disponible sur notre site web ou « Qualité supérieure ». Le choix de la méthode de compression des images pourra être laissé tel quel (par défaut, l'option « automatique » est sélectionnée). Cependant, si le document ne comporte qu'un seul type d'image, le choix pourra se porter sur :

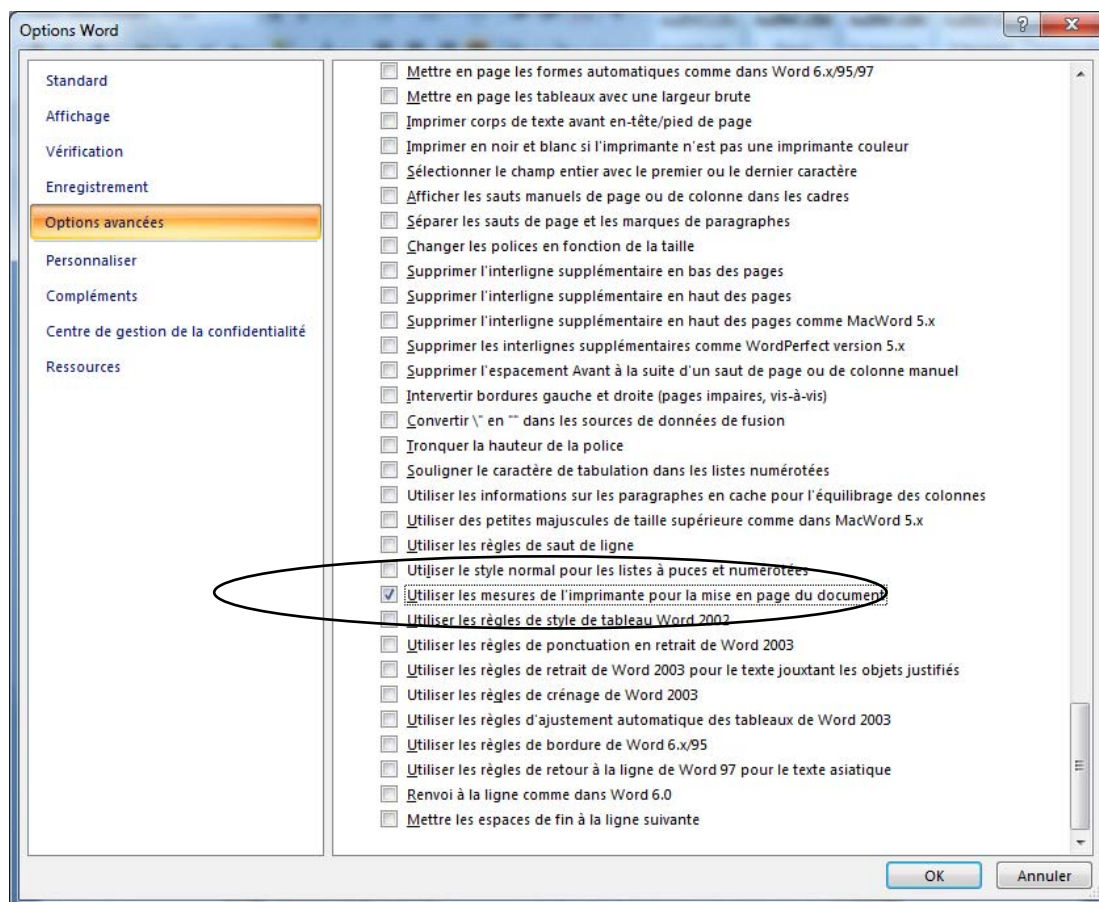
- La compression ZIP si le document ne contient que des copies d'écran ou en général des illustrations contenant peu de tons ;
- La compression JPEG si le document ne contient que des photos.

Enfin, utilisateurs de Microsoft Word, pensez au phénomène de « formatage à la volée » caractérisant ce produit. A chaque changement de périphérique d'impression, le document est repaginé, ce qui peut entraîner des effets désastreux lors de :

- La génération d'un fichier Postscript ou PDF ;
- L'ouverture du document sur un poste différent de celui ayant servi à le créer.

Veillez à vérifier à nouveau votre mise en page lorsque vous changez de pilote d'imprimante dans la boîte de dialogue de mise en page des logiciels de bureautique.

Pour atténuer ces problèmes, vous pouvez désactiver une fonction enfouie dans les options d'environnement du logiciel. Utilisez la commande OPTIONS du bouton « Office », sélectionnez l'onglet « Options avancées ». Dans la zone « Options de compatibilité pour : », choisissez la version de Word que vous utilisez.



Repérez la case « Utiliser les mesures de l'imprimante pour la mise en page du document » et décochez – la.

A faire et à ne pas faire, tableau récapitulatif

Paramètres	Spécification et conseils
Taille de page (Logiciels PAO)	Taille du document avec 5 mm de bord perdu et 5 mm pour les traits de coupe, centré dans le format.
Transparence	Utiliser au minimum Acrobat 5.0 (première version supportant la transparence comme un attribut d'objet)
Polices acceptées	True Type, Postscript (Type 1), Open Type
Polices interdites	Multiple Master
Compression	ZIP / JPEG Automatique (réglages Adobe PDF)
Résolution image	Minimum 200 DPI – en général 300/600 DPI

2. Méthodes de création d'un fichier PDF

Vous disposez des moyens suivants pour générer un fichier PDF :

1. A partir des logiciels de la suite Microsoft Office (Word, Excel, PowerPoint ou Publisher), en utilisant l'outil « Créer un fichier PDF » du ruban « Acrobat » ou en utilisant l'imprimante virtuelle « AdobePDF » ;
2. A partir d'un fichier Postscript en utilisant Acrobat Distiller (méthode communément utilisée en PAO) ;
3. En utilisant les commandes EXPORTER dans les logiciels de PAO Adobe (InDesign, Illustrator, Photoshop) et Quark. Cette méthode utilise une librairie PDF séparée et non le composant « Distiller ».

Acrobat Distiller est l'outil permettant de générer un fichier PDF à partir d'un Postscript. Cet outil est le moyen le plus puissant de générer du PDF. Le plug-in de conversion pour Microsoft Office et l'imprimante AdobePDF utilisent en fait Distiller, mais de façon transparente pour l'utilisateur.

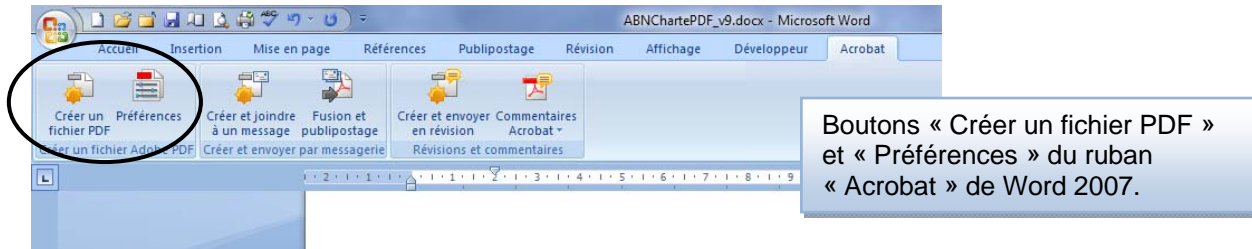
Enfin, récemment, Adobe et Quark ont inclus dans leurs logiciels phares des librairies autonomes d'export en PDF permettant de se passer de Distiller. Cette fonction se manifeste par la présence d'une commande EXPORTER AU FORMAT PDF dans les menus FICHIER de ces logiciels.

Pour résumer :

- Si vous êtes utilisateur de bureautique, rendez-vous au paragraphe 3 ;
- Si vous êtes également utilisateur de Microsoft Publisher, des informations supplémentaires sont disponibles au paragraphe 4 ;
- Si vous êtes utilisateurs de logiciels de PAO professionnels sur Windows ou MacOS, rendez-vous au paragraphe 5.

3. A partir d'un logiciel Microsoft Office

Cet outil livré avec Acrobat est une macro qui rajoute un ruban « Acrobat » dans les logiciels de la suite Office permettant de générer un PDF. Pour qu'il soit disponible, vous devez avoir installé Microsoft Office avant d'installer Acrobat.



PDF Maker génère en arrière – plan un fichier Postscript et le transmet à Distiller qui dispose de réglages pour les applications Office pour générer le fichier PDF. Sous Word, PDF Maker permet de récupérer les champs de mise en page comme les titres mis en forme avec les styles prédéfinis, les champs index ou table des matières... PDF Maker propose les mêmes options pour Word, Excel, PowerPoint, Publisher et Access.

Une fois installé, vous disposez d'un ruban supplémentaire dans les applications Microsoft Office, composée de plusieurs boutons (voir illustration ci – dessus) :

- CREER UN FICHIER PDF : lance la génération du fichier PDF ;
- CREER ET JOINDRE A UN MESSAGE : lance la génération du fichier PDF et démarre le logiciel client de messagerie installé sur votre poste. Le fichier est inclus en pièce jointe d'un nouveau message ;
- CREER ET ENVOYER EN REVISION ;
- PREFERENCES : permet de choisir le « profil Distiller » utilisé pour générer le fichier PDF, ainsi que différentes options d'environnement comme le lancement automatique d'Acrobat après génération du fichier PDF.

Voici les étapes nécessaires à la génération d'un fichier PDF correct pour son traitement en impression numérique, étapes que nous allons détailler dans les paragraphes suivants :

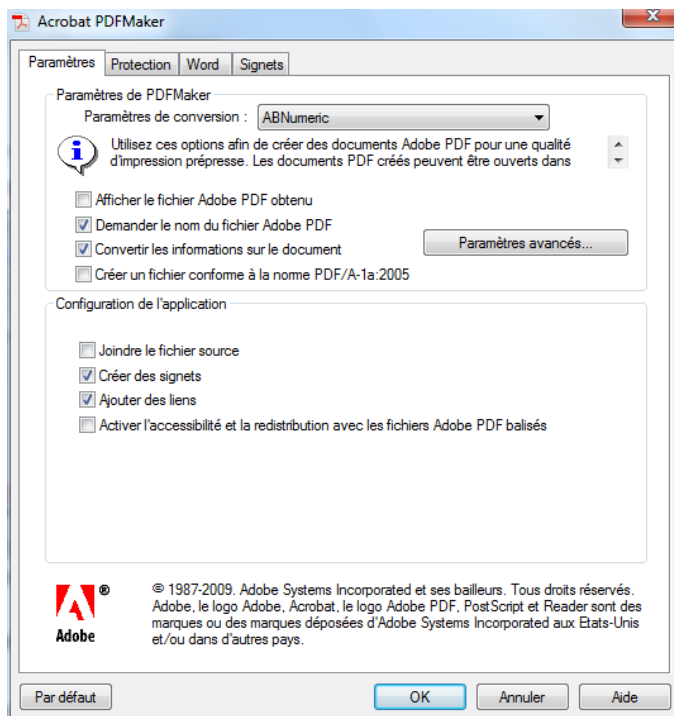
- Choix du profil « Distiller » ;
- Modification et vérification des options de conversion ;
- Génération du fichier PDF ;
- Vérification du fichier PDF.

Nous allons utiliser un document Word pour illustrer les manipulations, qui restent identiques sous Excel ou PowerPoint.

3.1 Choix du profil « Distiller »

Vous pouvez utiliser par défaut le profil « Qualité supérieure ». Nous vous fournissons également un profil Distiller, téléchargeable sur le site Web d'AB Numéric, rubrique « Support Technique ». Ce fichier « Joboptions » est à importer dans le dossier des profils Distiller afin qu'il soit visible dans la liste des options. Pour ce faire, démarrez Acrobat Distiller et choisissez la commande AJOUTER DES PARAMETRES ADOBE PDF du menu PARAMETRES. Naviguez jusqu'à l'emplacement du fichier Joboptions sauvegardé, sélectionnez-le et validez.

Ouvrez le document à transformer en PDF et choisissez le bouton Préférences du ruban « Acrobat ».



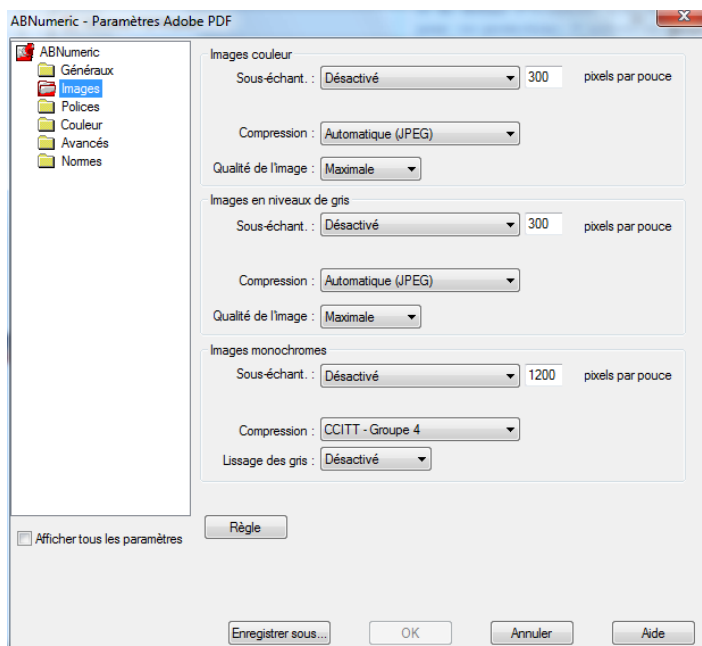
Dans l'onglet « Paramètres », choisissez le profil « Qualité Optimale » ou « ABNumeric » si vous avez téléchargé notre profil. Décochez la case « convertir les informations sur le document ». Dans l'onglet « Word », les options permettent de récupérer les objets particuliers de Word pour les incorporer dans Acrobat (commentaires, les liens Web, renvois des tables des matières...). Décochez toutes les options, vous gagnerez en rapidité.

L'onglet « Protection » permet d'autoriser ou d'interdire certaines opérations de modifications du fichier PDF et de définir d'éventuels mots de passe pour ces protections. N'activez en aucun cas la protection du document, ce qui pourrait empêcher les modifications de dernière minute ou l'imposition du fichier PDF.

Dans l'onglet « Signets », décochez la case « Convertir les titres en signets ». Revenez sur l'onglet « Paramètres » afin de passer à la seconde étape.

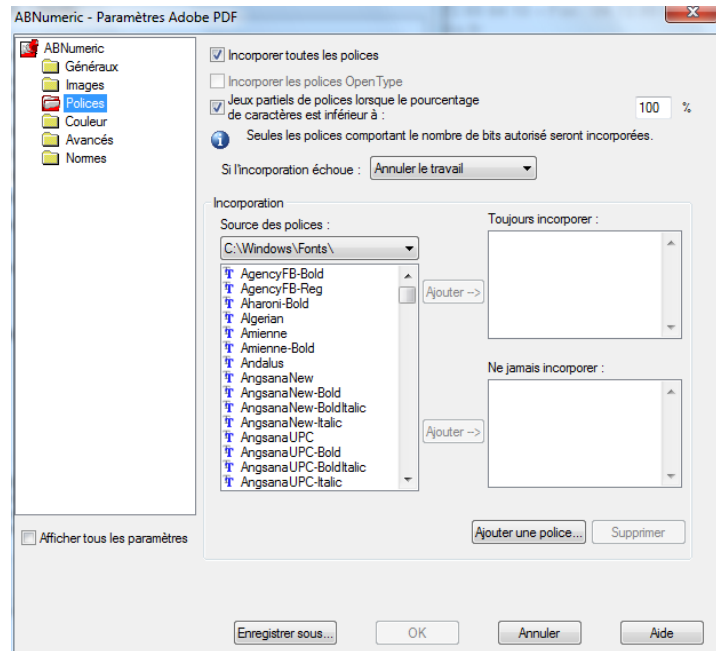
3.2 Vérification des options du profil « ImprViton »

Dans l'onglet « Options » de PDF Maker, cliquez sur le bouton Paramètres avancés. Les réglages du profil sont alors affichés dans une boîte de dialogue à six onglets. Le but est ici de vérifier deux points particulièrement importants :



En premier lieu, dans l'onglet « Images », vérifiez que pour les images couleur et niveaux de gris, la zone « Qualité » contienne au moins la valeur « Elevée » ou « Maximale » (voir ci – contre).

En second lieu, dans l'onglet « Polices », vérifiez que la case « Incorporer toutes les polices » est bien cochée, afin d'inclure toutes les polices de votre document dans le fichier PDF (voir ci – contre).



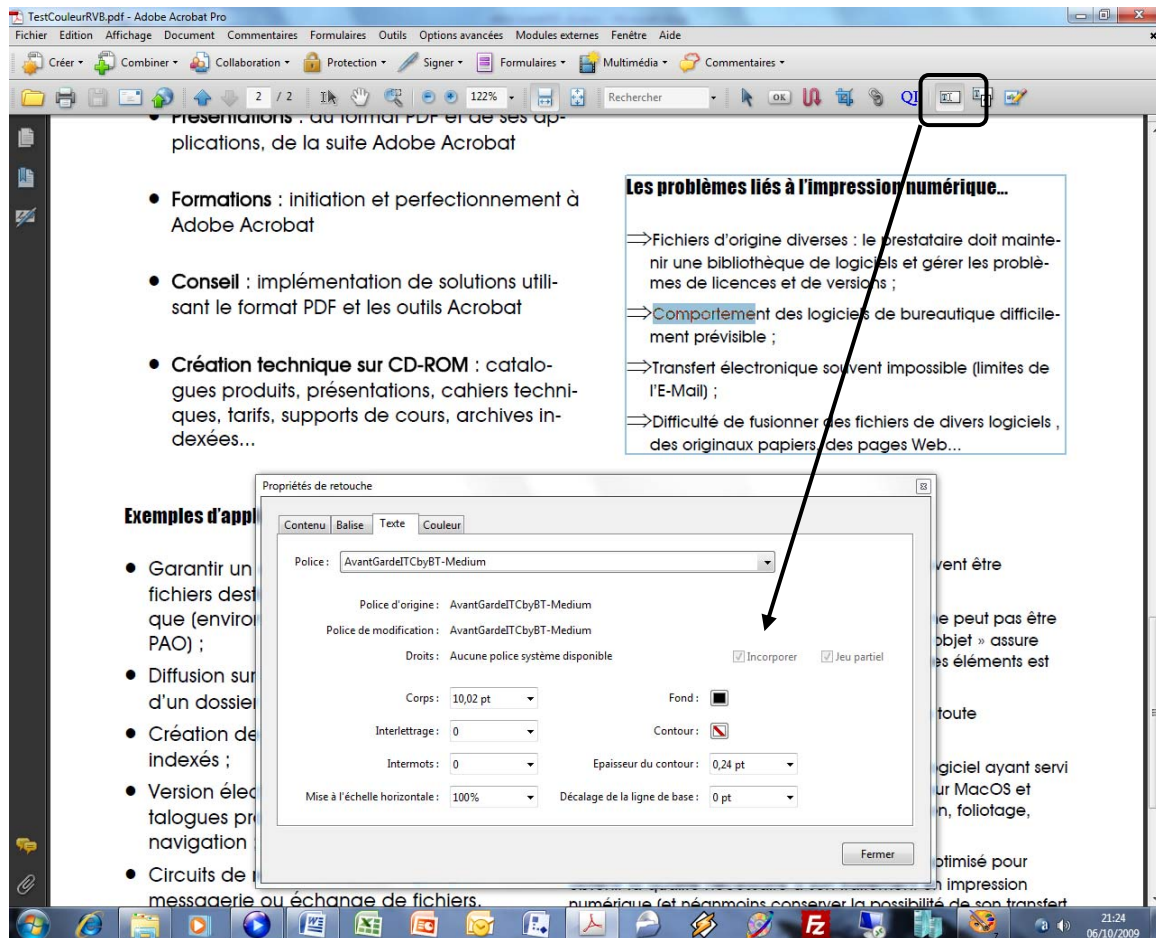
3.3 Génération du fichier PDF

Un clic sur le bouton Créer un fichier PDF lance la procédure. Le nom et l'emplacement du fichier PDF vous sont demandés. Les étapes sont listées puis Acrobat est lancé si l'option Afficher le fichier Adobe PDF Obtenu dans les options de conversion est activée.

3.4 Vérification du fichier PDF

Le but de cette étape est d'ouvrir le fichier PDF ainsi généré sous Acrobat afin de vérifier que les polices ont été correctement incorporées au document.

Dans Acrobat, sélectionnez l'outil RETOUCHE DE TEXTE puis sélectionnez une zone de texte. Effectuez un clic droit sur cette sélection et appelez la commande PROPRIETES. Après un court instant, la palette « Propriétés de retouche » affiche la police de l'objet sélectionné. En regard du nom de police, une case à cocher « Incorporer » apparaît. Si elle est cochée, l'incorporation a bien eu lieu et le fichier est correct.



Si la police n'a pas été incorporée, vous pouvez cocher cette case afin d'effectuer l'incorporation. Mais cela signifie alors que vous avez utilisé le mauvais profil « Distiller » (comme « taille de fichier minimale »). De même, cette manipulation à ce stade est fortement déconseillée, car vous devrez naviguer dans l'intégralité du document à la recherche de chaque objet texte formaté dans chaque police utilisée dans le document.

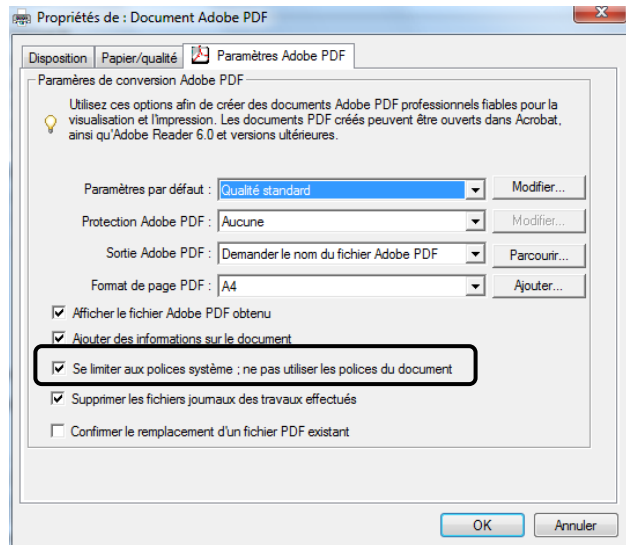
3.5. Utiliser l'imprimante Adobe PDF

Pour toute autre application (parmi les plus communes, des logiciels type Visio, Project, AutoCAD...), vous pouvez utiliser l'imprimante AdobePDF avec les mêmes réglages que ceux décrits au paragraphe 3.2 pour les fichiers de bureautique.

A noter : depuis Acrobat 6.0, la prise en charge des formats normalisés pour les plans s'est améliorée. La création d'un PDF au format A2, A1 ou A0 à partir d'AutoCAD en utilisant l'imprimante AdobePDF est très rapide. Utiliser la commande d'impression d'AutoCAD avec les réglages suivants :

- Propriétés de l'imprimante AdobePDF, bouton Propriétés personnalisées, onglet « Options AdobePDF », décocher la case « Ne pas envoyer les polices à AdobePDF » ;
- Attribution du fichier de la table de style de tracé (configuration des plumes) ;
- Puis dans l'onglet « Paramètres du tracé », choix du format, de l'orientation, de l'échelle...

ATTENTION, l'utilisation de l'imprimante AdobePDF présente un inconvénient majeur, et ce avec n'importe quel application bureautique : par défaut, aucune police n'est incorporée aux PDF générés ! Veuillez bien à décocher la case « Se limiter aux polices système : Ne pas utiliser les polices u document », sans quoi, votre fichier PDF n'aura aucune police incorporée !!

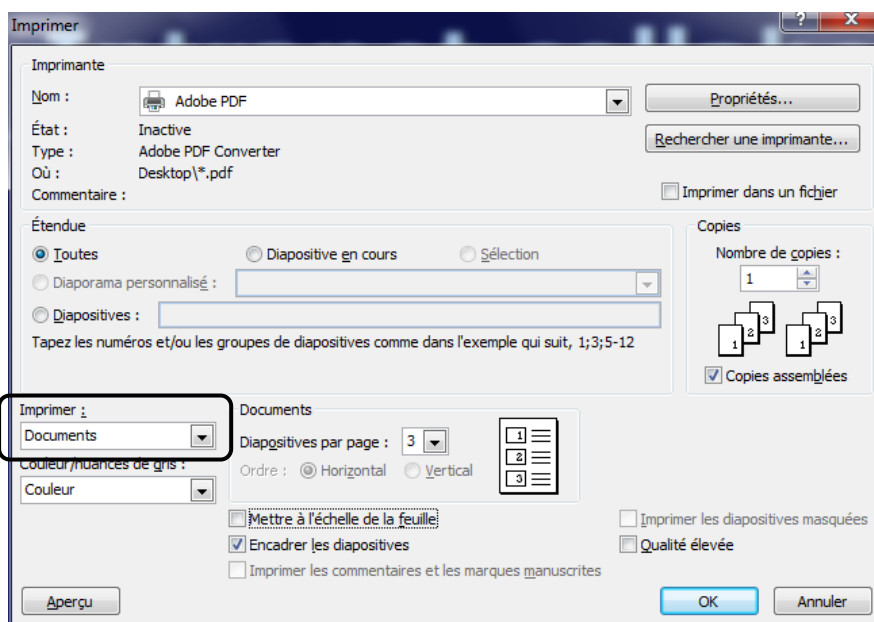


3.6 Spécifique PowerPoint

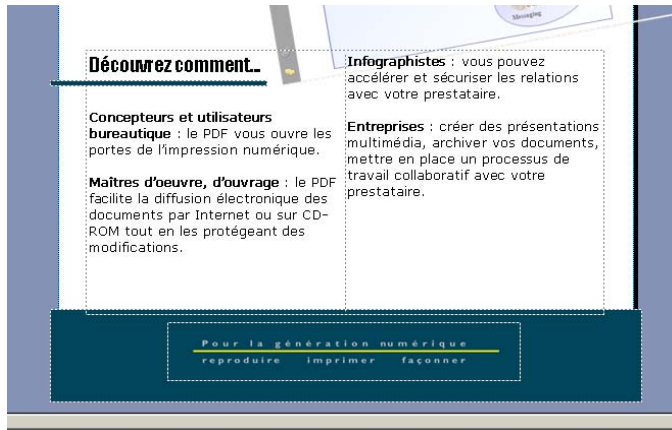
Pour résumer, pour les utilisateurs de bureautique, l'outil PDF Maker est le plus intégré à l'interface des logiciels Microsoft. Mais il est également possible d'utiliser l'imprimante AdobePDF avec les mêmes réglages et donc les mêmes résultats. PowerPoint présente une spécificité. En effet, l'utilisation de PDFMaker avec PowerPoint génère un fichier PDF d'une page par diapositive. Cependant, le logiciel de présentation possède d'autres modes d'impression des diaporamas :

- 2 diapos par page ;
- 3 diapos par page : insère automatiquement une zone de note en regard de chaque diapo ;
- 6 diapos par page ;
- Diapo et commentaires de l'auteur...

... Autant de modes d'impression accessibles uniquement via la commande IMPRIMER du bouton « Office » du logiciel. Ainsi, pour générer un PDF sous une de ces formes, vous serez obligés d'utiliser l'imprimante virtuelle AdobePDF, l'automatisation via le bouton de conversion ne permet que d'imprimer une diapo par page (mode d'impression par défaut).

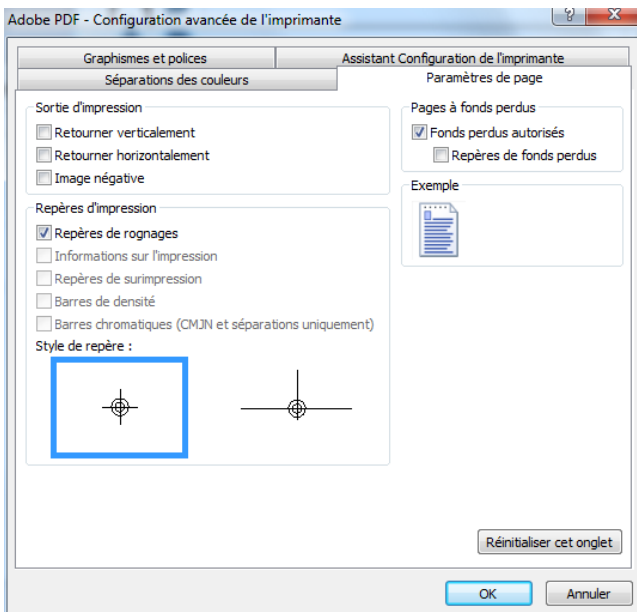


4. Pour les utilisateurs de Microsoft Publisher



plus grand de 3 mm que le format de la page).

Lorsque vous générez votre fichier PDF, par la commande IMPRIMER du menu FICHIER, vérifiez les points listés ci – dessous :



Propriétés.

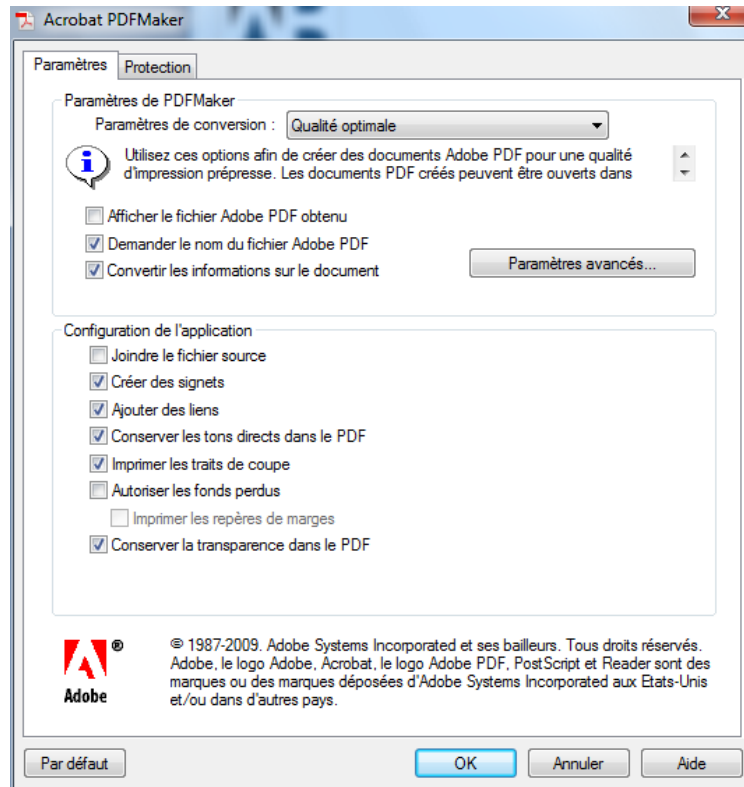
Mieux encore, si vous possédez Acrobat 7.0 minimum, l'outil PDF Maker sera disponible dans Publisher. Voici la boîte de dialogue de configuration (commande MODIFIER LES PARAMETRES DE CONVERSION du menu ADOBE PDF).

Les autres composants de la suite Microsoft Office (Word, PowerPoint ou Excel) ne permettent pas de gérer l'impression à fond perdu ni les repères de coupe, mais Publisher oui. Si vous souhaitez imprimer un document pleins bords avec Publisher, vous devez penser à ajouter un fond perdu et des repères de coupe. Voici la démarche à suivre. Lors de la composition de votre document Publisher, vous devez prévoir au minimum 3 mm de débord (voir illustration ci – contre, les objets devant être imprimés à bord perdu doivent être

1. Cliquez sur le bouton Configuration avancée de l'imprimante et vérifiez que les cases « Fonds perdus autorisés » et « Repères de rognage » sont cochées (voir illustration ci – contre).

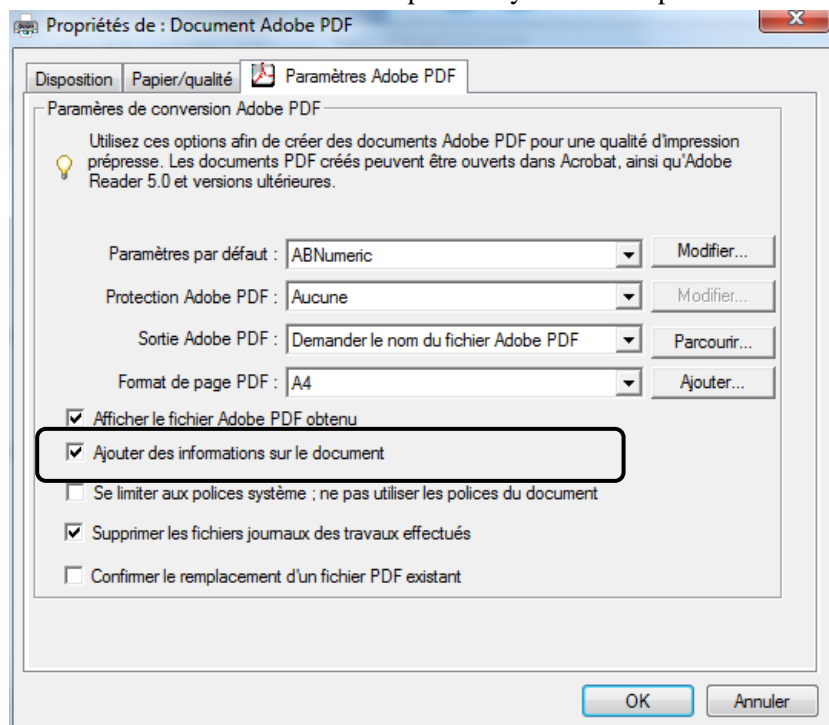
2. Dans les propriétés de l'imprimante AdobePDF, choisissez un format de papier supérieur à la taille de la feuille. Par exemple, si vous souhaitez imprimer un A4 pleins bords, générez votre PDF sur un format A3.

Si vous travaillez avec Publisher et possédez Acrobat, vous pouvez passer l'étape du fichier Postscript. Ouvrez votre document, appelez la commande IMPRIMER du menu FICHIER. Choisissez l'imprimante virtuelle « AdobePDF » et cliquez sur le bouton



Veillez à décocher les options intégrant les liens et signets et les tons directs. Par contre, si vous souhaitez créer des documents imprimés pleins bords, cochez les cases « Autoriser les fonds perdus » et « Imprimer les traits de coupe ».

Rappel : ATTENTION, l'utilisation de l'imprimante AdobePDF présente un inconvénient majeur, et ce avec n'importe quel application bureautique : par défaut, aucune police n'est incorporée aux PDF générés ! Veillez bien à décocher la case « Se limiter aux polices système : Ne pas utiliser les polices u document », sans quoi, votre fichier PDF n'aura aucune police incorporée !!



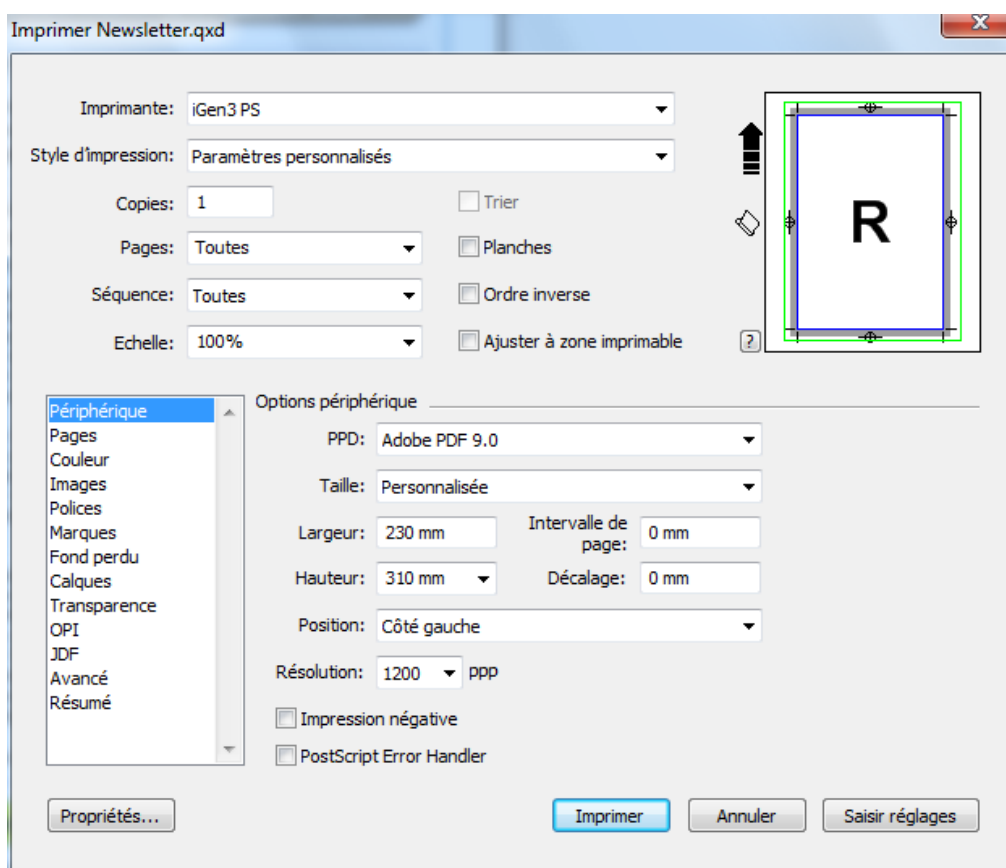
5. A partir de logiciel de PAO : Acrobat Distiller

Sont concernés ici principalement Quark Xpress et Adobe InDesign. Un fichier Postscript est généré, après avoir installé un pilote d'imprimante Postscript. Puis, Acrobat Distiller permet de générer du PDF à partir de ce fichier.

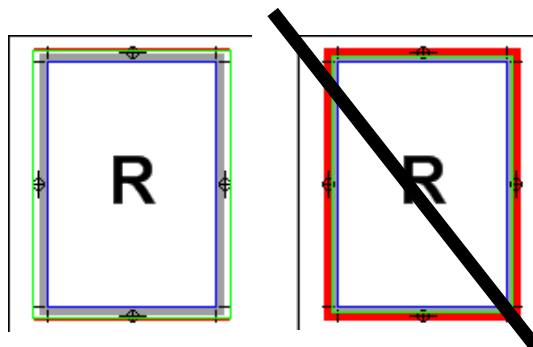
Note : des pilotes d'imprimantes pour Mac et PC sont disponibles sur le site web d'AB Numéric, lesquels s'installent comme tout pilote, à la différence que le port déclaré pour l'imprimante virtuelle est un port « File » (sortie vers un fichier).

5.1 Première étape : générer un fichier Postscript

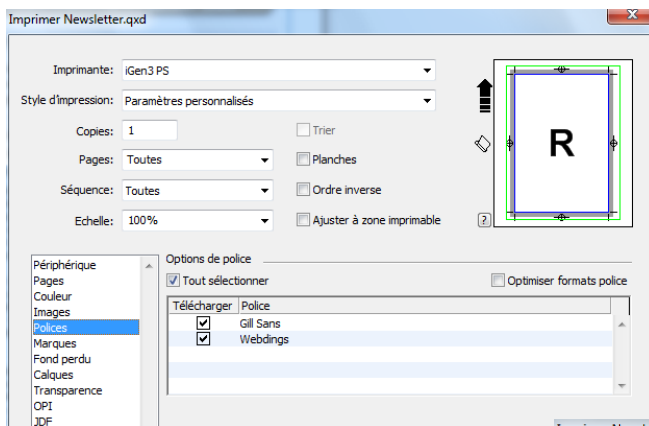
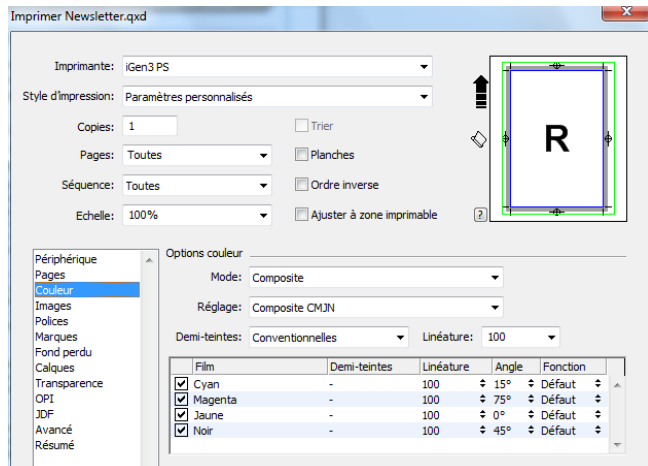
A partir de votre application, il suffit d'appeler la commande d'impression et de choisir le périphérique permettant de générer le fichier Postscript et de vérifiez votre mise en page. Les manipulations sont illustrées par des copies d'écran utilisant Quark Xpress 8.12.



Ci-dessus : définition du format de page, en tenant compte des débords. Ci-dessous, vérification de l'aperçu : à gauche = OK, à droite, format de page à revoir.

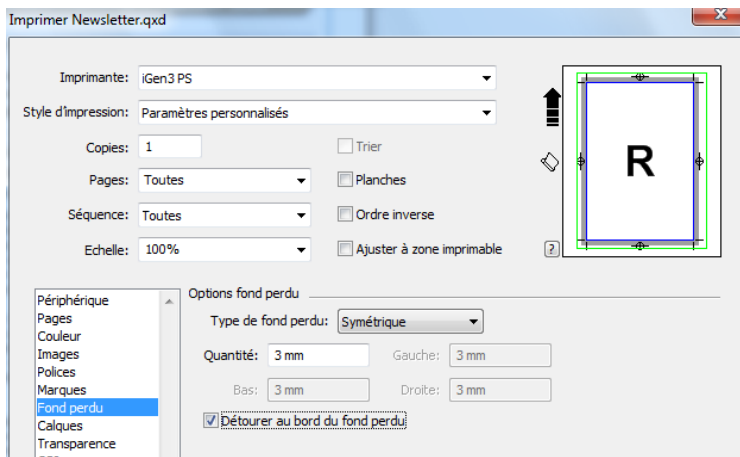
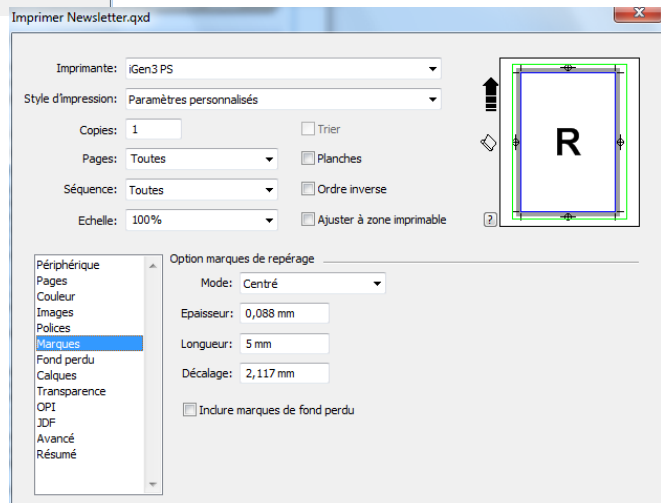


Choix du mode d'impression des couleurs et demi-teintes « imprimante ».



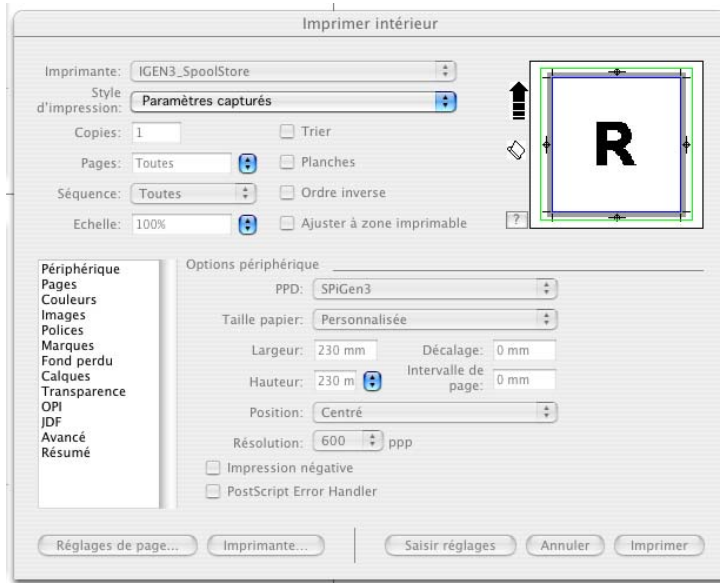
Vérifier que toutes les polices du document seront incorporées dans le fichier Postscript.

Conserver les options de marques de repérage par défaut (mode « centré »)

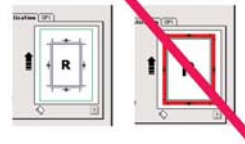


Ajouter 3 à 5 mm de fondu perdu symétrique

Ci-dessous la même manipulation illustrée avec Quark Xpress 7.3 sur Mac OS X.

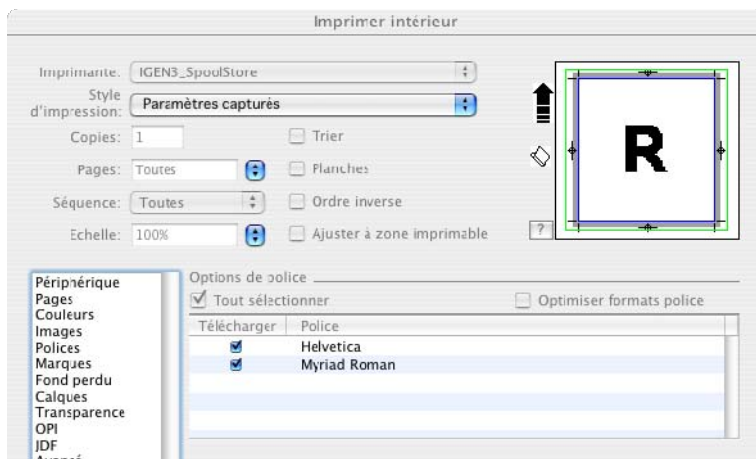
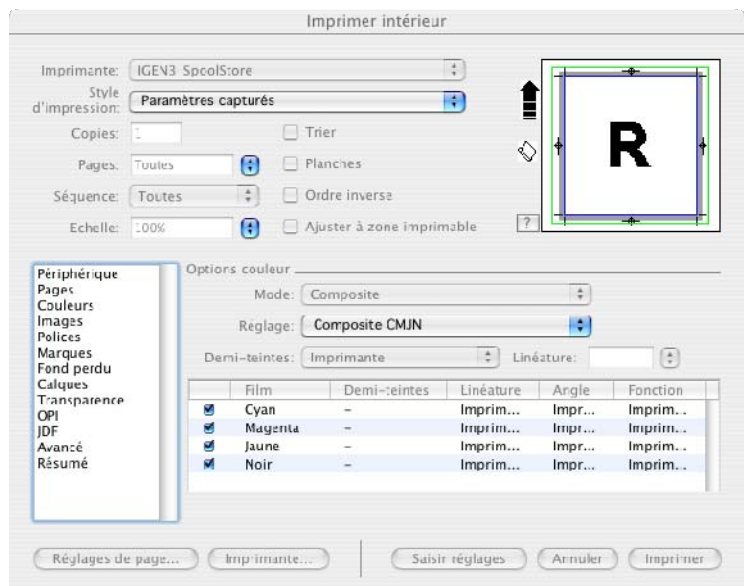


Définition du format de page en tenant compte des débords
Prévisualisation OK ou pas

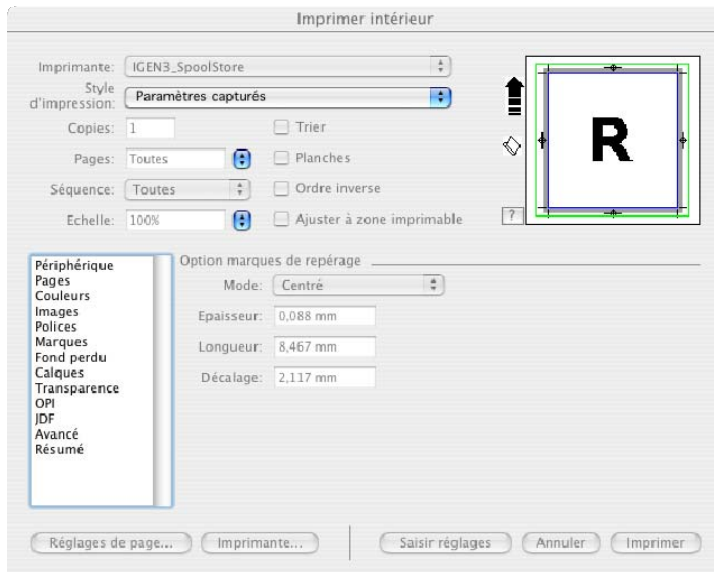


A droite, vignette encadrée en rouge, format de page à agrandir

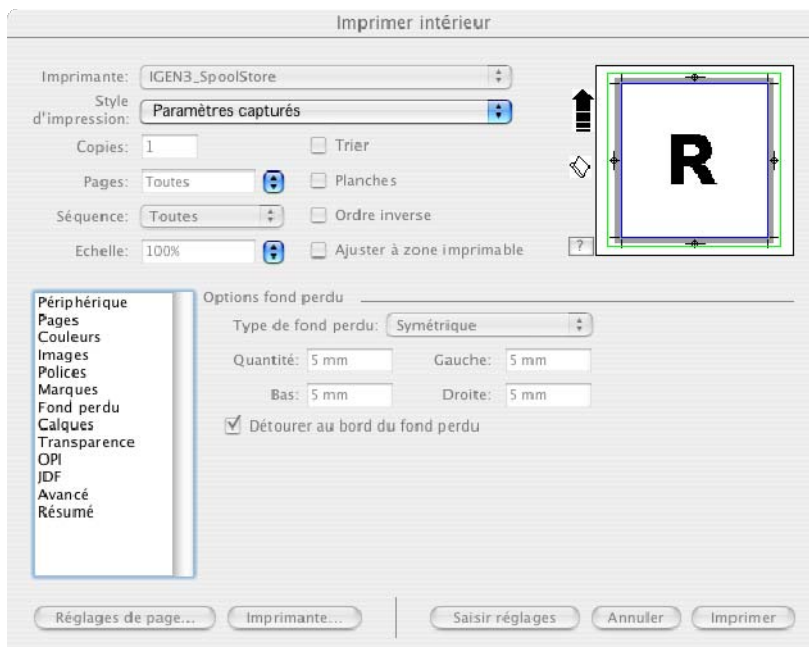
Choix du mode d'impression des couleurs et demi-teintes « imprimante ».



Vérifier que toutes les polices du document seront incorporées dans le fichier Postscript



Définir des repères centrés, conserver les dimensions par défaut.



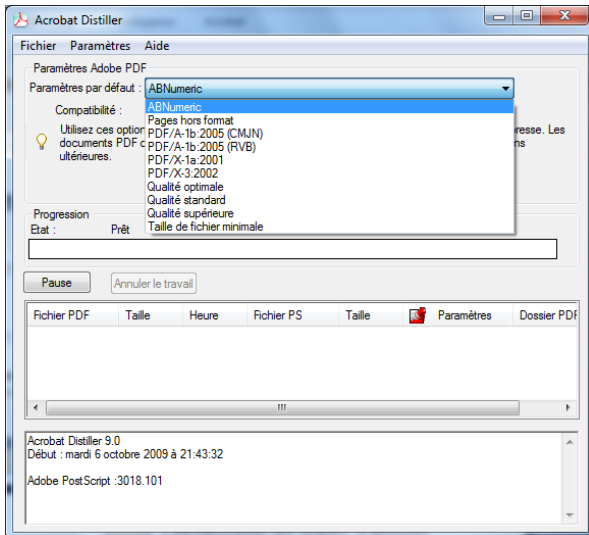
Fond perdu symétrique de 5 mm

Une manipulation supplémentaire pour les utilisateurs de MacOS. Cliquer sur le bouton Imprimante, puis dans les options de destination (ou options de sortie dans le pilote utilisé ci-dessous), choisissez la sortie vers un fichier au format Postscript.



5.2 Distiller le PostScript : choisir son réglage

Lorsque vous démarrez Acrobat Distiller, une liste de réglages prédéfinis existe déjà : les « options d'optimisation » (voir ci – dessous). Les réglages d'origine permettent de générer un fichier PDF pour :



Taille de fichier minimale : dédié à la diffusion (sur le Web ou sur support comme le CD – ROM). Les images sont particulièrement compressées pour réduire l'encombrement des fichiers. A proscrire pour l'impression.

Qualité standard / Qualité supérieure : valable pour l'impression numérique. La taille du fichier est plus importante car les options de compression des images sont bien moins « fortes » que dans le réglage précédent. Les polices sont systématiquement incorporées.

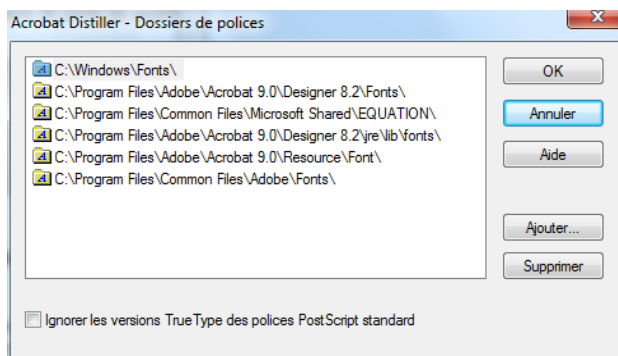
Qualité optimale : valable pour l'impression numérique et offset. Le poids du fichier importe peu, les résolutions d'images sont très élevées et la compression très faible pour ne pas occasionner de perte de qualité. Les polices sont systématiquement incorporées.

Pour l'impression numérique, vous pouvez utiliser par défaut le réglage « ABNumeric ». Ce fichier « Joboptions » est disponible sur demande ou en libre téléchargement sur le site Web d'AB Numéric, rubrique « Support Technique ». Ce fichier est à importer dans le dossier des profils Distiller afin qu'il soit visible dans la liste des options (voir paragraphe 3.1).



5.3 Astuce : Bien déclarer les dossiers de polices dans Distiller

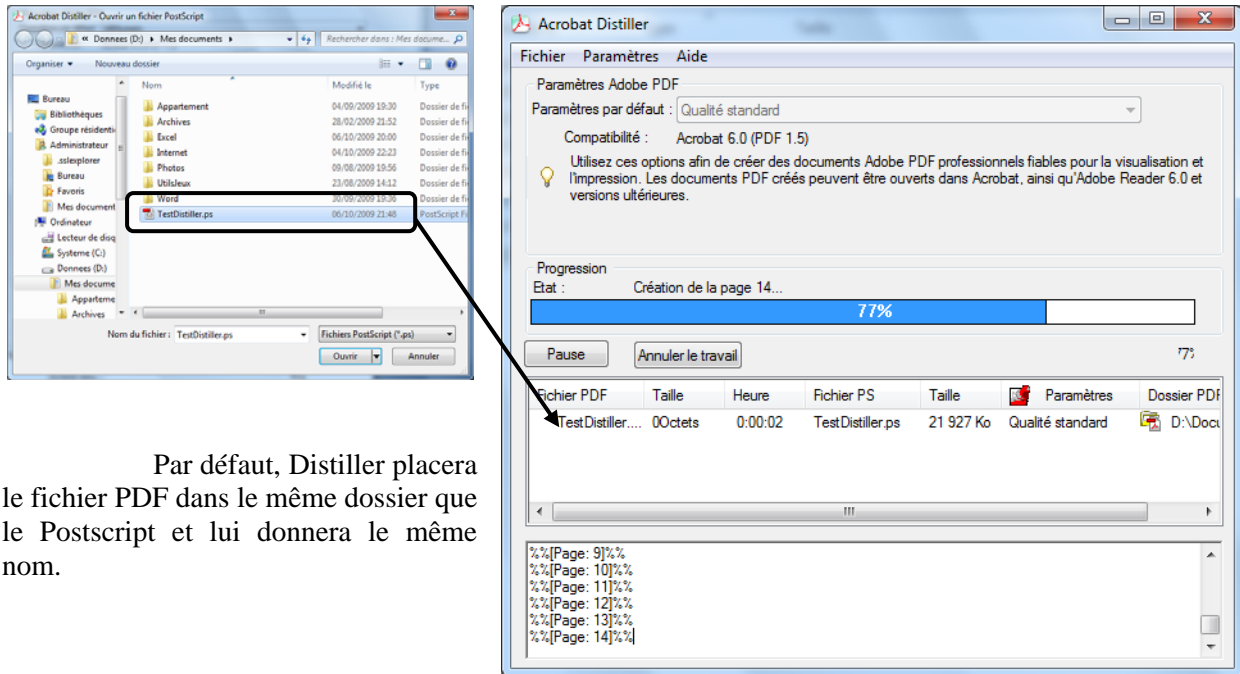
Voici un ultime conseil pour ce qui concerne l'utilisation d'Acrobat Distiller. Distiller incorpore les polices en fonction des « dossiers de polices » qui lui sont déclarés. Vous devez donc vérifier avant toute manipulation qu'au moins le dossier des polices systèmes Windows est bien déclaré dans Distiller. Pour cela, utilisez la commande DOSSIERS DE POLICES du menu PARAMETRES.



Vérifiez que le dossier « C:\Windows\Fonts » pour les stations Windows est présent dans la liste des dossiers de polices. Si tel n'est pas le cas, utilisez le bouton Ajouter pour sélectionner ce dossier.

5.4 Générer le fichier PDF

Une fois votre réglage choisi, utilisez la commande OUVRIR du menu FICHIER pour sélectionner un fichier Postscript et le « distiller » selon votre choix.

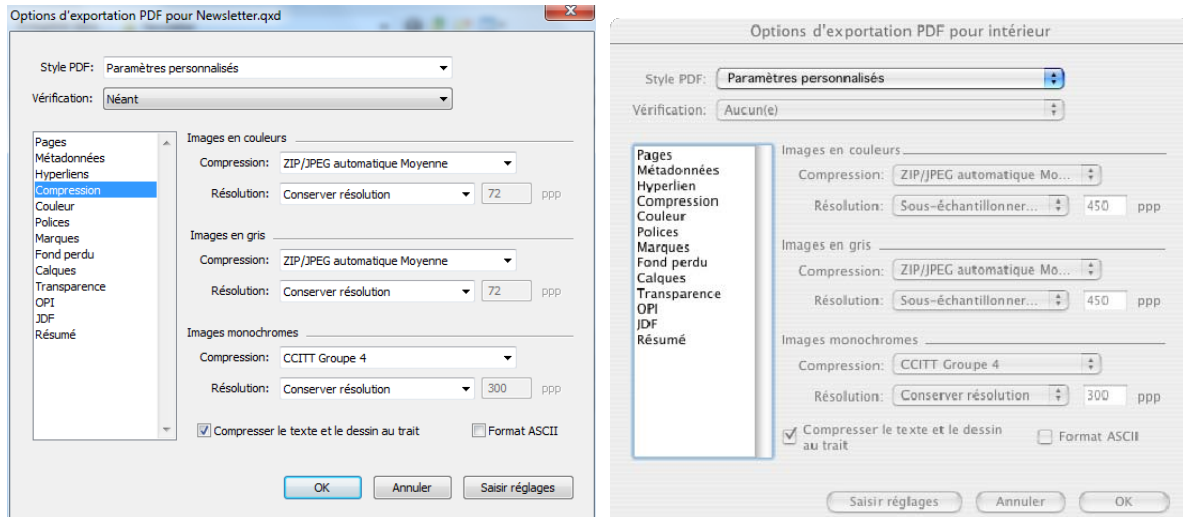


Par défaut, Distiller placera le fichier PDF dans le même dossier que le Postscript et lui donnera le même nom.

6. A partir de logiciel de PAO : Export PDF

Xpress, depuis la version 6.0 et InDesign possèdent désormais une fonction d'export PDF. Cette fonction est implémentée par une librairie PDF autonome et ne nécessite pas qu'Acrobat soit installé sur le poste (PC ou Mac) ou Xpress ou InDesign l'est. La procédure ne passe pas par la génération d'un Postscript à passer au Distiller. La commande EXPORTER puis MISE EN PAGE EN PDF se trouve dans le menu FICHIER des deux logiciels. Un clic sur le bouton OPTIONS permet de retrouver les réglages déjà vus au paragraphe 5.1 :

- Catégorie « Pages » : permet notamment d'inclure les pages blanches (laissées telles quel intentionnellement dans la composition) ;
- Catégorie « Métadonnées » permet d'ajouter les informations habituelles (nom du créateur du document, sujet, société...) ;
- Catégorie « Hyperliens », désactiver l'option « Inclure les hyperliens » ;
- Catégorie « Compression » : permet de paramétrer les options de compression des images (voir ci-dessus, boîte de dialogue identique sur Windows et MacOS) ;



- Catégorie « Couleur » : mode et espace colorimétrique d'impression ;
- Catégorie « Polices » : vérification de l'incorporation des polices ;
- Catégorie « Marques » : permet de poser les repères ;
- Catégorie « fonds perdus » : permet de saisir la valeur du débord (généralement 5 mm) ;
- Catégorie « Calques » permet de valider / invalider l'inclusion des calques du document dans le PDF résultant ;
- L'onglet « OPI » permet de d'activer / désactiver cette fonction ;
- L'onglet « JDF » sert à générer un fichier au format JDF pour accompagner le PDF.

Cette fonction d'export s'avère plus pratique – et rapide – que de génération un Postscript puis le Distiller. Cependant, la pratique veut que dans le cas où elle échoue, on est forcé de revenir à cette seconde méthode qui permet parfois d'avoir une piste sur la raison de l'échec de la génération du PDF grâce au fichier de log (ou fichier du journal des tâches) généré par Distiller à chaque fichier Postscript interprété. Ce fichier texte peut parfois être suffisamment explicite pour corriger le fichier source.