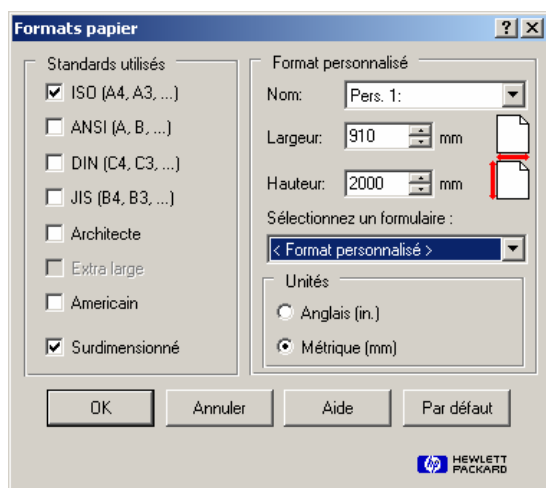


Générer un fichier HPGL couleur avec AutoCAD 2000 / LT 2000

1. Installation d'un pilote de traceur

HP ne développe pas de pilotes HDI pour AutoCAD 2000 et versions suivantes. Le constructeur préconise d'utiliser le pilote Windows du traceur. Téléchargez le pilote Windows du traceur HP DesignJet 1050 dont nous sommes équipés, sur notre site web à l'adresse <http://www.vitton.fr> rubrique « *Support Technique* ». Vous le trouverez, dans la section « *Drivers machines* ».

Vous obtenez un fichier Winzip à décompresser dans le dossier de votre choix. Utilisez ensuite l'assistant « Ajout d'imprimante » du dossier « Imprimantes » de Windows. Choisissez d'installer une imprimante locale, sur un port « FILE » et utilisez le bouton DISQUETTE FOURNIE au moment de choisir le pilote à installer. Naviguez jusqu'au dossier où vous avez extraits le fichier Winzip et choisissez « HP DesignJet 1050c by HP ».

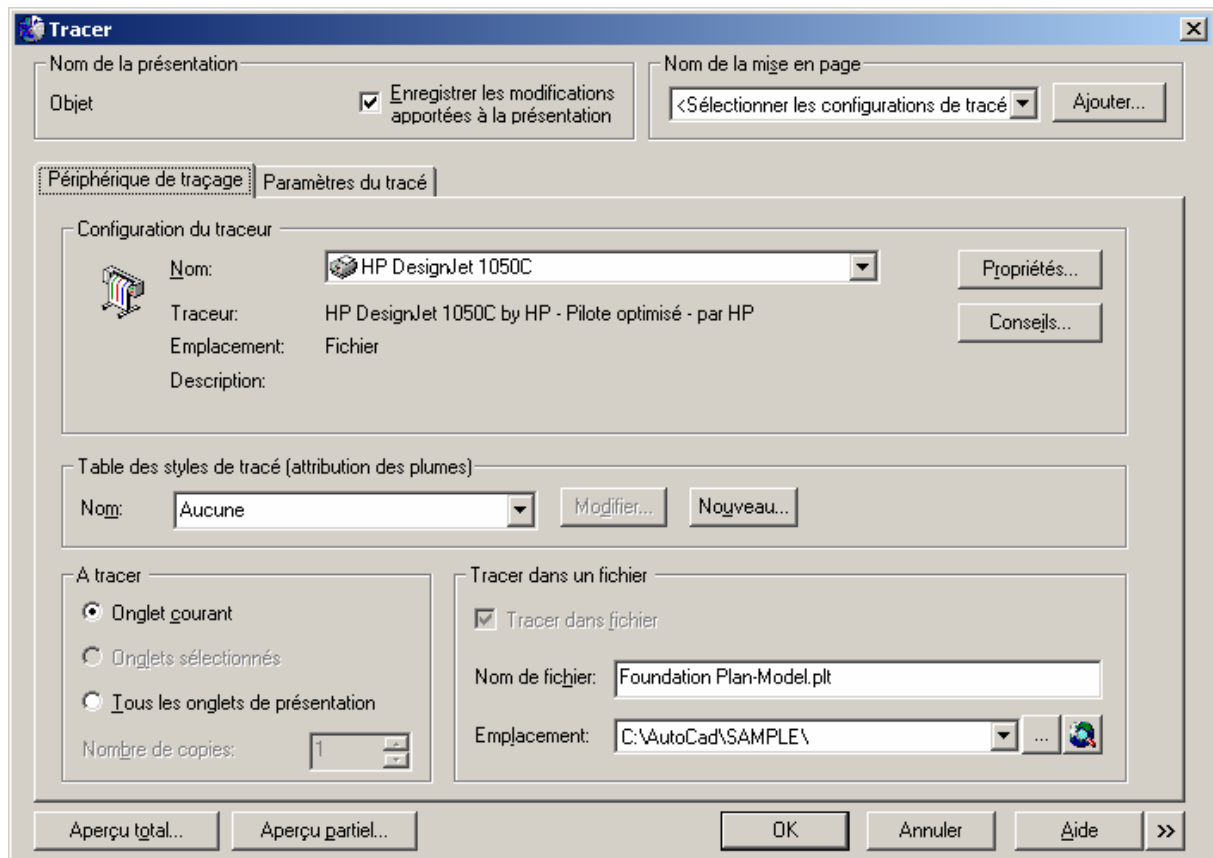


Dans les propriétés du traceur, n'oubliez pas de créer vos formats de papiers personnalisés (voir illustration ci – contre). Ouvrez les propriétés du pilote du traceur, cliquez sur le bouton OPTIONS D'IMPRESSION. Dans l'onglet « Formats Papiers », cliquez sur le bouton AUTRES FORMAT, pour obtenir la boîte de dialogue présentée ici.

2. Traçage proprement dit

Ouvrez le fichier sous AutoCAD. Le traçage en lui-même se fait via la commande « Imprimer » du menu FICHIER. Vous obtenez la boîte de dialogue suivante.



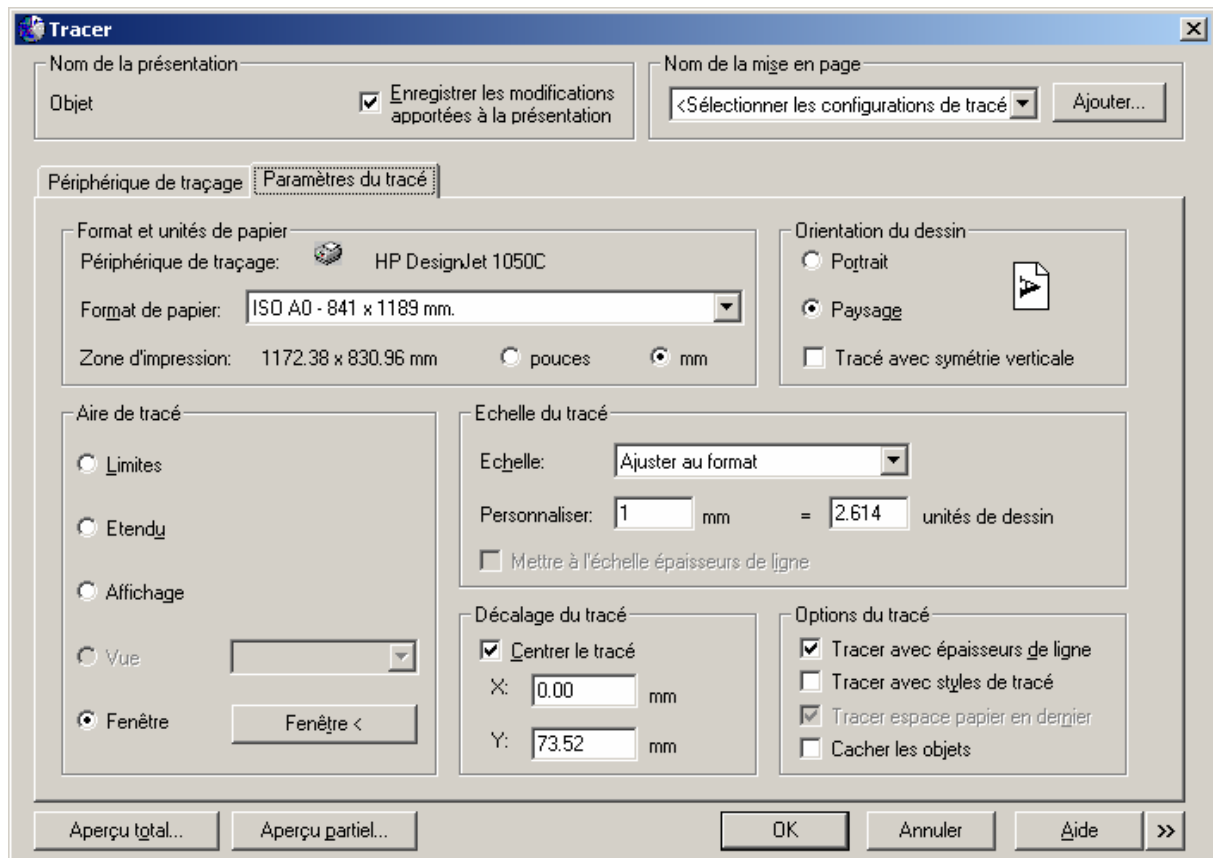


Avec l'onglet « Périphérique de traçage », on vérifie que le traceur est bien sélectionné. La case « Tracer dans un fichier » doit être cochée. Les zones de texte permettent de préciser le nom du fichier en sortie et son emplacement. Veillez à éviter d'utiliser des caractères accentués dans les noms des fichiers. Pour vérifier que le tracé s'effectue correctement, il faut vérifier les deux aperçus. L'aperçu partiel permet de constater que le plan sera bien tracé dans les limites du papier. S'il apparaît des messages d'avertissement, vérifiez si :

- L'aire de tracé dépasse les limites du dispositif : c'est-à-dire le plan est trop grand par rapport à la taille du papier et au format utile sélectionné dans la configuration du pilote du traceur. Vérifiez cette configuration.
- L'aire effective est trop petite pour être affichée : l'étendu du plan ne correspond pas au format papier annoncé (imprimer du A4 sur un A0 par exemple).

L'aperçu total permet de visualiser le plan lui-même. Vérifiez la rotation, l'origine et l'échelle du tracé pour faire correspondre l'orientation papier avec l'orientation du plan dans l'onglet « Paramètres du tracé » (illustration page suivante).





Lorsque le plan a des limites ne correspondant pas au format voulu du tracé, on peut demander un ajustement du plan à ce format dans la zone « Echelle ». Vérifiez :

- Le format de papier ;
- L'orientation : si vous utilisez un format « utilisateur » (du type largeur x longueur, comme par exemple 900 x 1900) et que votre plan est en orientation est paysage, cochez la case « **Tracé avec symétrie verticale** » pour que le pliage normalisé puisse s'effectuer correctement.
- L'aire de tracé ;
- L'échelle ;
- L'origine (zone « Décalage du tracé »), qui peut éventuellement vous permettre de centrer le tracé sur le format papier demandé.

Par défaut, le tracé s'effectue aux limites, soit à la taille du plan défini lors de sa création. Il est cependant possible d'effectuer un tracé à l'étendu ou par une sélection (fenêtre) en activant le bouton radio correspondant.

Il reste à valider par « OK », ce qui génère le fichier HPGL. Copiez le(s) fichier(s) ainsi générés sur un support amovible ou envoyez – les par e-mail ou via votre extranet IPC.

